

INFLUNews

Settimana 08-2025

(17 - 23 febbraio 2025)

Sorveglianza delle sindromi simil-influenzali in Lombardia

Proseguono le attività di sorveglianza delle sindromi simil-influenzali della nuova rete **RespiVirNet** (<https://respivirnet.iss.it/>), coordinata dal Ministero della Salute, che si avvale della collaborazione dell'Istituto Superiore di Sanità (ISS), dei medici di medicina generale e pediatri di famiglia, dei laboratori di riferimento per l'influenza e degli Assessorati regionali alla Sanità. Poiché la sintomatologia riferibile ad infezione da virus influenzali è paragonabile a quella causata da altri virus respiratori, la rete RespiVirNet si pone l'obiettivo di effettuare, sullo stesso tampone, la ricerca dei virus influenzali, SARS-CoV-2, virus respiratorio sinciziale (RSV), metapneumovirus, coronavirus umani non-SARS, virus parainfluenzali, adenovirus, rhinovirus ed enterovirus.

I risultati della sorveglianza delle sindromi simil-influenzali a livello regionale sono rielaborati ogni settimana dal laboratorio di riferimento regionale della rete RespiVirNet (Dipartimento di Scienze Biomediche per la Salute, Università degli studi di Milano, responsabile prof.ssa Elena Pariani) e sono illustrati nel seguente documento.

Sorveglianza epidemiologica delle sindromi simil-influenzali

- Nella settimana 08-2025, 272 medici sentinella hanno inviato dati circa la frequenza di sindromi influenzali tra i propri assistiti.
- L'incidenza totale delle sindromi simil-influenzali è in diminuzione rispetto alle settimane precedenti e ha raggiunto un valore di **13 casi per 1000 assistiti**, portandosi a un livello di intensità media (Figura 1).
- L'incidenza è pari a 26‰ nella fascia d'età 0-4 anni, 13,1‰ nella fascia 5-14 anni, 13,8‰ nella fascia d'età 15-64 anni e 6,5‰ negli over-65enni (Figura 2).
- Il numero di casi stimati di ILI in Lombardia in questa settimana è circa 124.000.

Sorveglianza virologica delle sindromi simil-influenzali

- Nella settimana 08-2025, i medici sentinella della regione Lombardia hanno inviato 160 tamponi naso-faringei, di questi il 43% è risultato positivo per virus influenzale: il 54% dei quali sono virus influenzali di tipo B, il 26% A(H3N2) e il 20% A(H1N1)pdm09 (Figura 3).
- L'indagine molecolare estesa agli altri virus respiratori ha mostrato la presenza di rhinovirus nel 18% dei tamponi analizzati, di RSV nel 12%, di adenovirus nel 7,5%, di metapneumovirus nel 5,5%, di coronavirus non-SARS nel 4%, di enterovirus e virus parainfluenzali nel 2%, di SARS-CoV-2 nell'1% (Figura 4 e 5).
- Le percentuali di positività per virus per settimana sono mostrate nella Figura 6.

Per ulteriori informazioni relative al quadro complessivo italiano, si rimanda ai report settimanali di RespiVirNet: <https://respivirnet.iss.it/pagine/rapportoInflunet.aspx>

Per quanto riguarda i dati europei, si rimanda ai report settimanali di "European Respiratory Virus Surveillance Summary (ERViss)": <http://www.erviss.org>.

Figura 1. Dati di morbosità di sindrome simil-influenzale in Lombardia stagione 2024-2025 (aggiornamento RespiVirNet del 27-02-2025). Per il calcolo delle soglie epidemiche è utilizzato il metodo Moving Epidemic Method (MEM) sviluppato dall'ECDC. Le soglie della stagione in corso per l'Italia sono: 3,16 casi per mille assistiti (livello basale), 9,37 (intensità bassa), 14,37 (intensità media), 17,36 (intensità alta), oltre 17,36 (intensità molto alta).

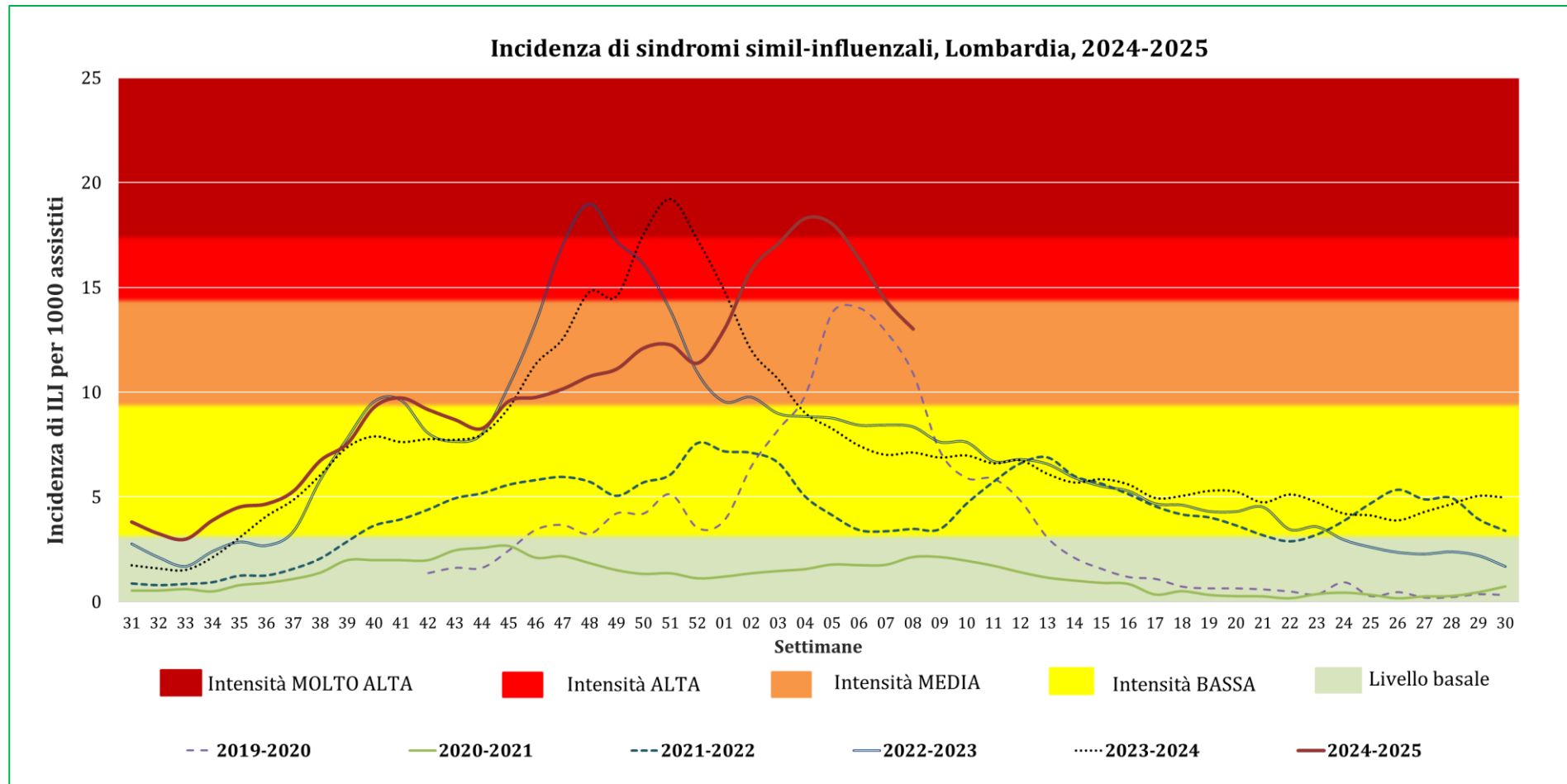


Figura 2. Dati di morbosità di sindrome simil-influenzale per classi di età in Lombardia, stagione 2024-2025 (aggiornamento RespiVirNet del 27-02-2025).

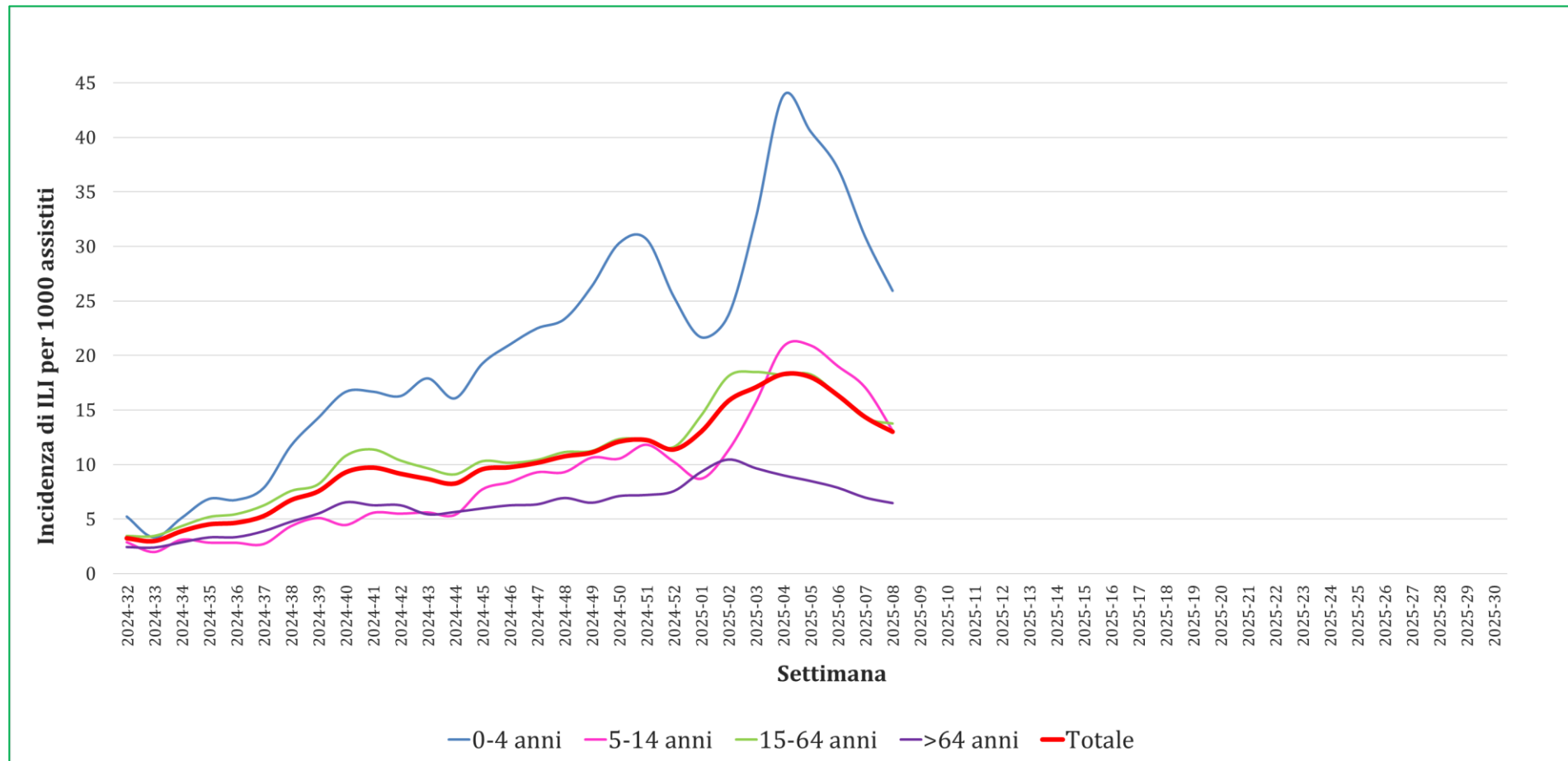


Figura 3. Numero di campioni respiratori inviati dai medici sentinella e numero di campioni positivi per virus influenzali, SARS-CoV-2 e virus respiratorio sinciziale (RSV) per settimana, Lombardia, stagione 2024-2025 (aggiornamento 27-02-2025). *Negativo: campione negativo per virus influenzali/SARS-CoV-2/RSV

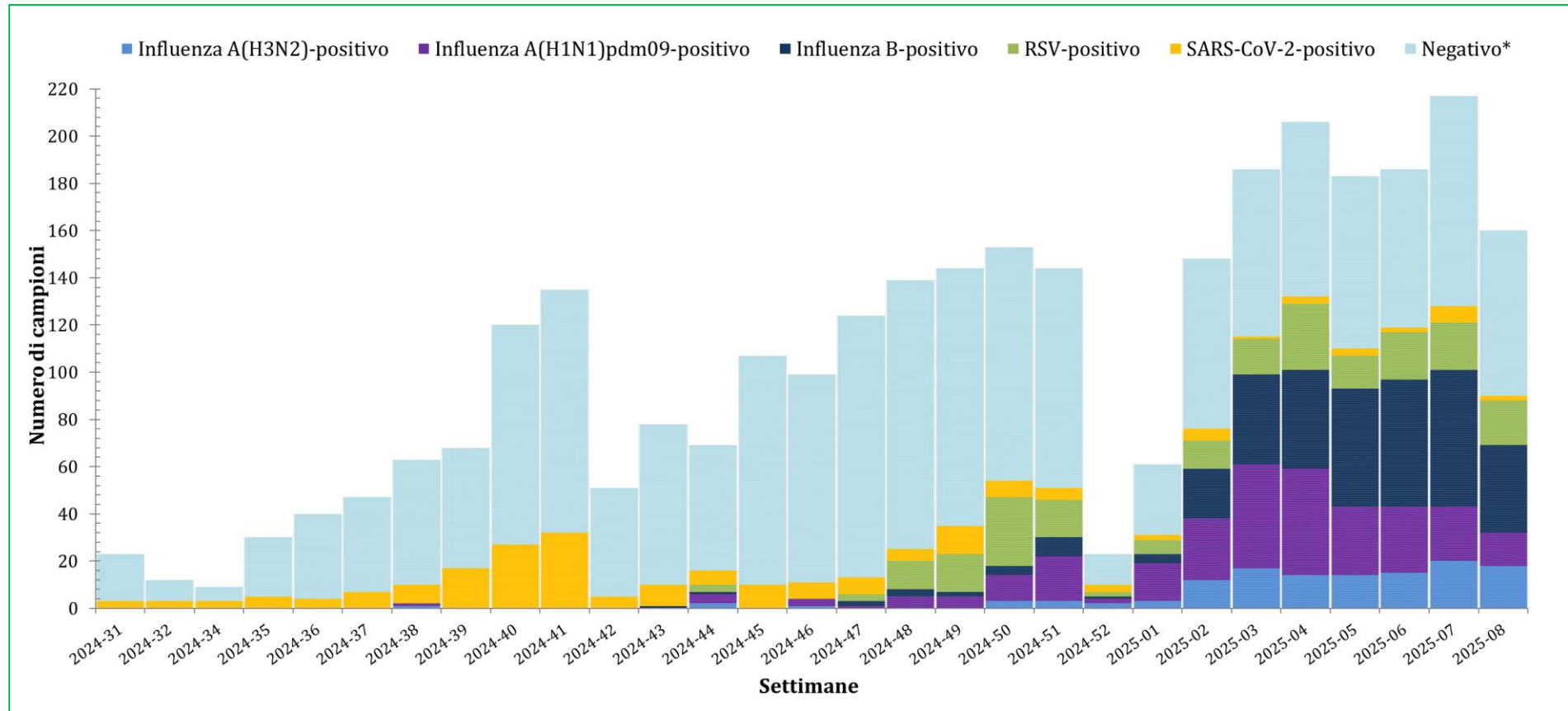


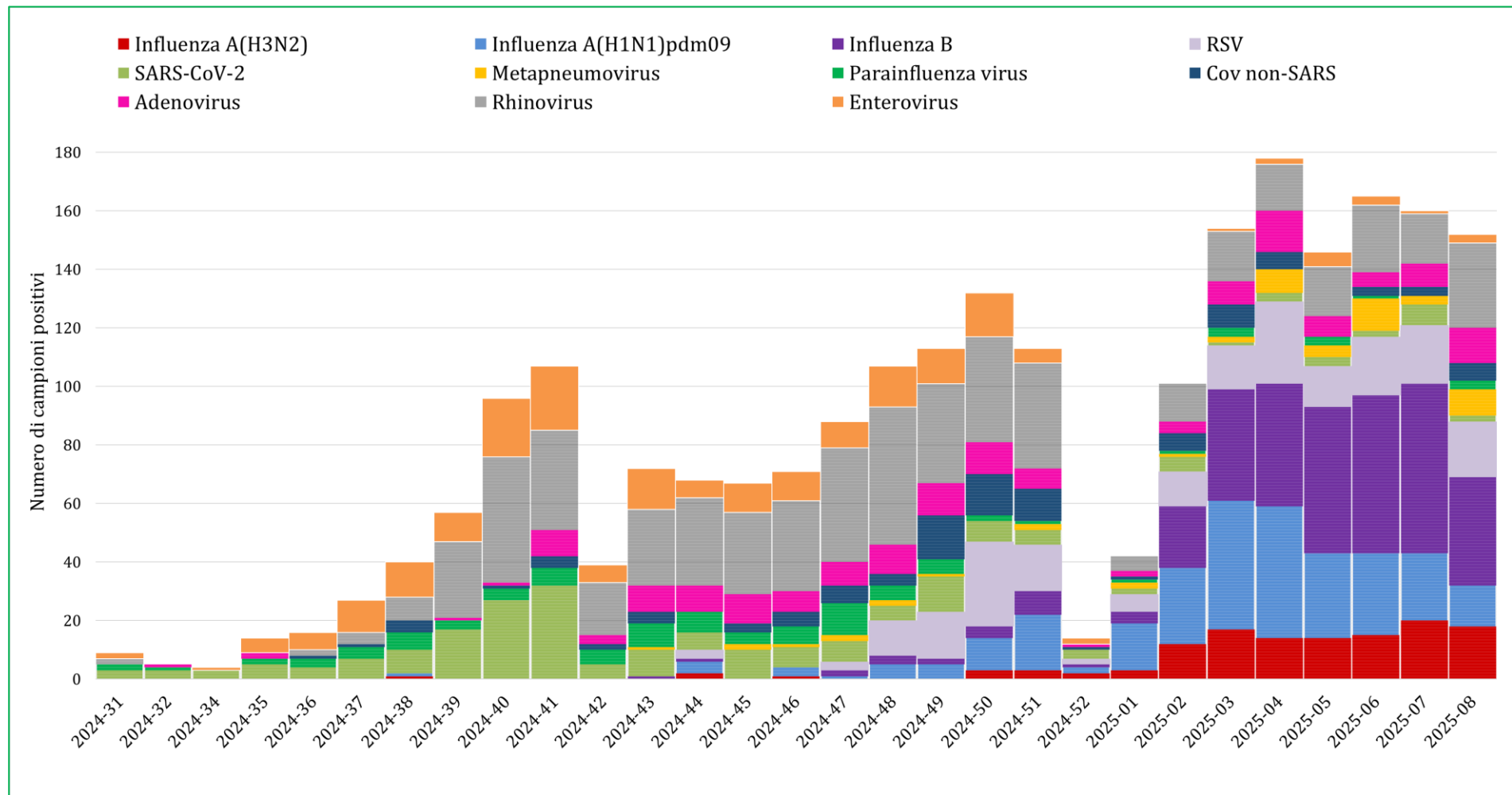
Figura 4. Numero di campioni positivi per virus per settimana, Lombardia, stagione 2024-2025 (aggiornamento 27-02-2025).

Figura 5. Percentuale di campioni risultati positivi per virus nella settimana 08-2025, Lombardia (aggiornamento 27-02-2025).

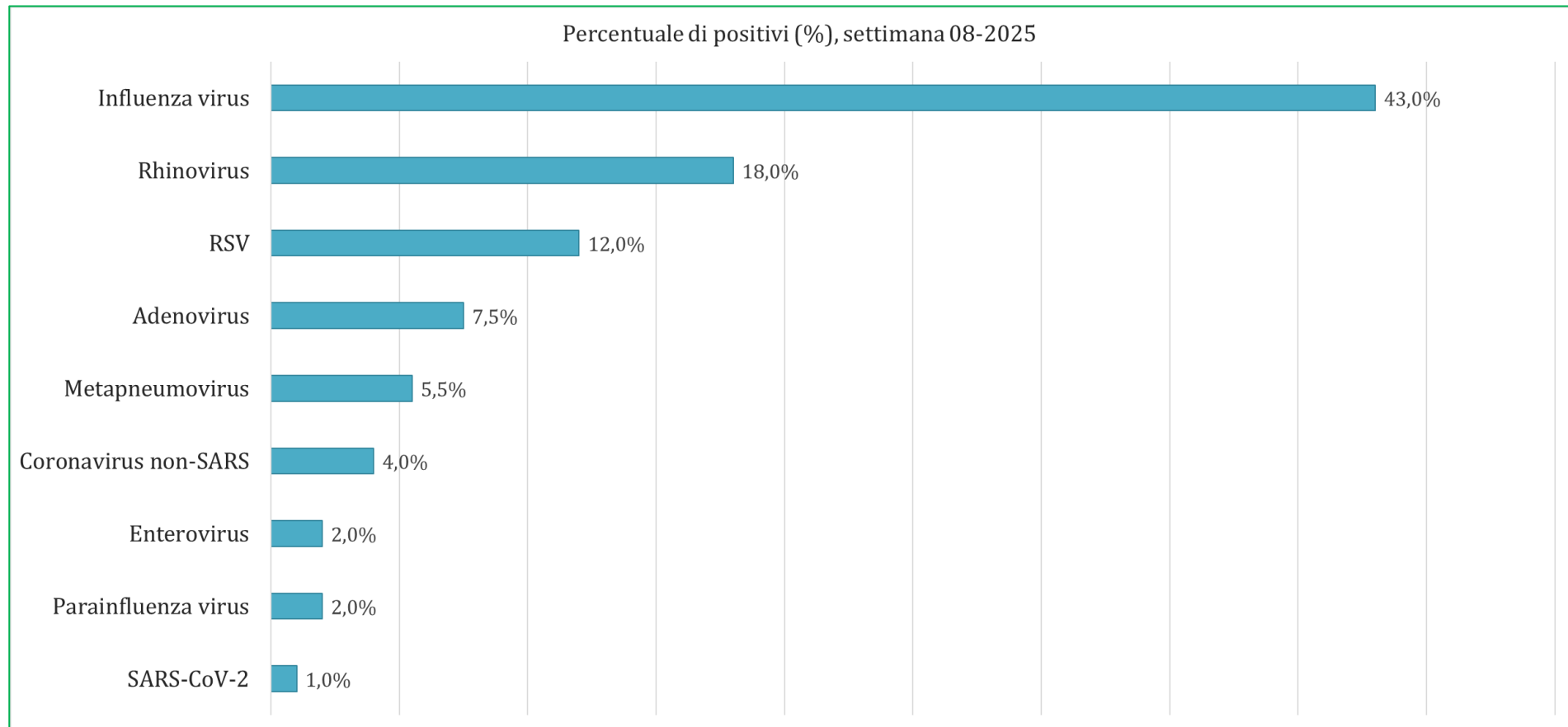
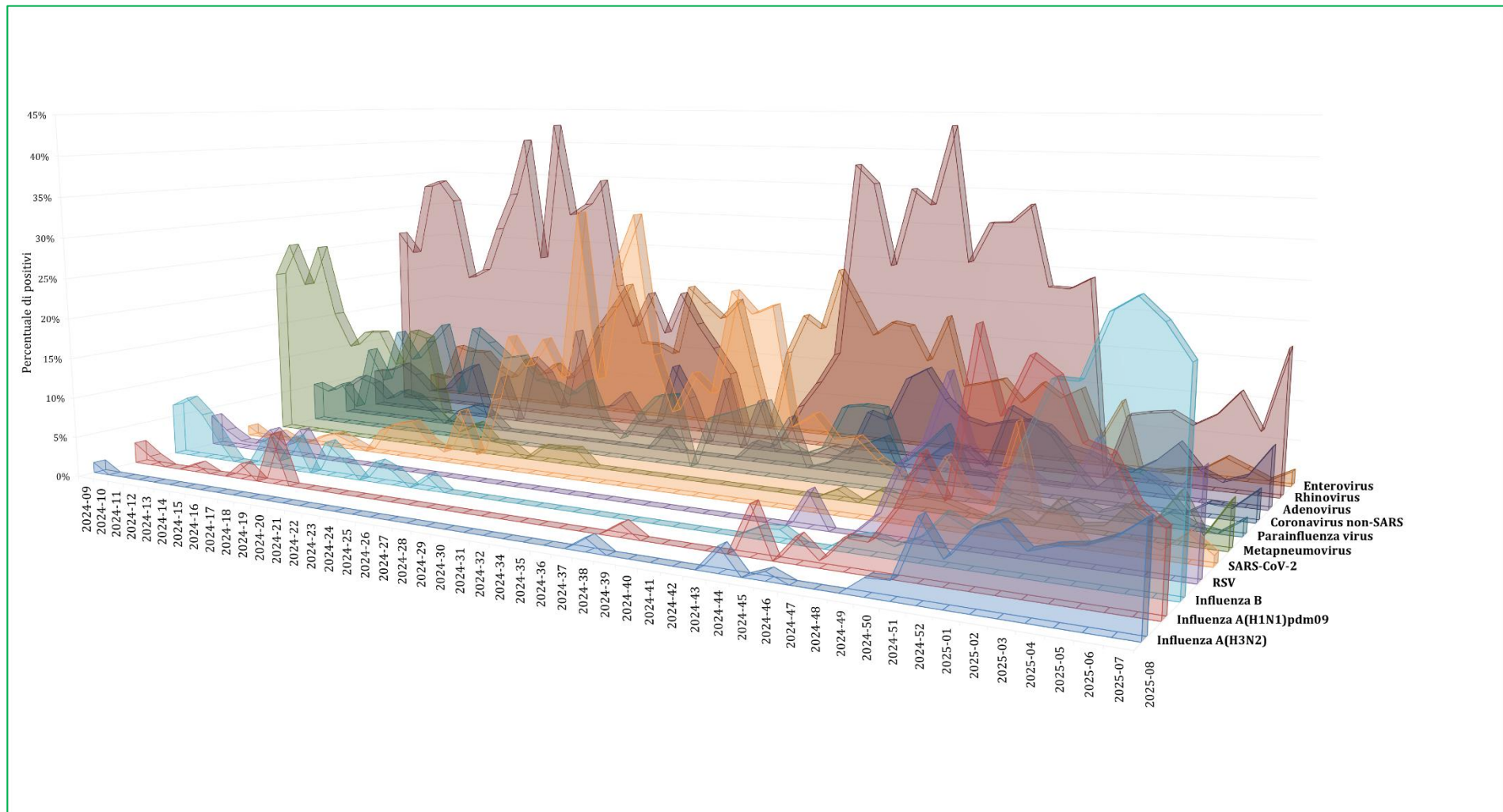


Figura 6. Percentuale di campioni positivi per settimana e per virus, Lombardia (aggiornamento 27-02-2025).



Sorveglianza virologica delle infezioni respiratorie acute nei Pronto Soccorso in Lombardia

Il 4 ottobre 2023 è partita in Lombardia la sorveglianza virologica delle infezioni respiratorie in risposta all'esigenza di monitoraggio e contenimento delle epidemie da virus respiratori. È stato attivato un campionamento mirato alla sorveglianza sanitaria degli individui che accedono presso le strutture di Pronto Soccorso (PS) di Regione Lombardia per sindromi respiratorie ed influenzali. I soggetti che accedono alle strutture di PS pubbliche e private sul territorio lombardo con sintomi influenzali e di infezione acuta delle vie respiratorie vengono sottoposti a tampone naso-faringeo. La dimensione campionaria è stata stabilita a 322 o 162 unità/settimana con una prevalenza presunta di malattia rispettivamente pari all'1% o al 2%. I campioni biologici sono quindi analizzati dai laboratori di riferimento mediante indagini molecolari per la ricerca dei virus influenzali, virus respiratorio sinciziale (RSV), metapneumovirus (MPV), SARS-CoV-2, coronavirus umani non-SARS, rhinovirus, enterovirus, virus parainflenzali e adenovirus. I risultati virologici della sorveglianza sono rielaborati settimanalmente e sono illustrati nel seguente documento.

Sorveglianza virologica delle infezioni respiratorie acute

- Nella settimana 08-2025 sono stati analizzati 381 tamponi naso-faringei provenienti da altrettanti individui con accesso alle strutture di PS pubbliche e private sul territorio lombardo per sintomi influenzali e di infezione acuta delle vie respiratorie.
- L'indagine molecolare dei virus respiratori ha mostrato la presenza di virus influenzali nel 23% dei tamponi analizzati, di rhinovirus nel 9%, di RSV nell'8%, di adenovirus e metapneumovirus nel 4%, di coronavirus non-SARS nel 2%, di SARS-CoV-2 e rhinovirus/enterovirus nell'1%, di enterovirus e virus parainflenzali nello 0,5% (Figura 7 e 8).
- Le percentuali di positività per virus e per settimana sono riportate nella Figura 9.

Figura 7. Numero di campioni respiratori analizzati e numero di campioni positivi per virus per settimana, sorveglianza virologica delle infezioni respiratorie nei PS, Lombardia (aggiornamento 26-02-2025).

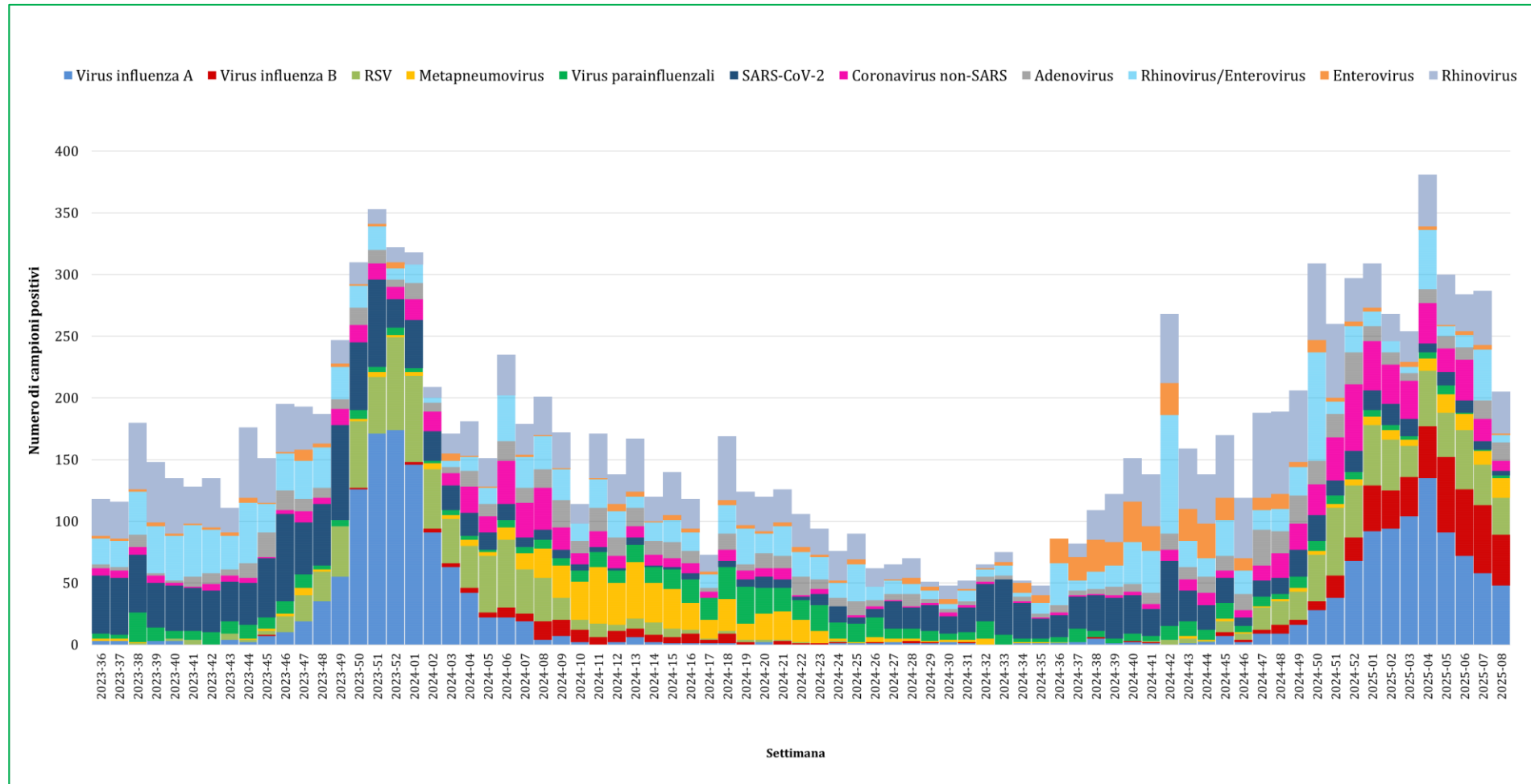


Figura 7. Percentuale di positività per virus nella settimana 08-2025, sorveglianza virologica delle infezioni respiratorie nei PS, Lombardia (aggiornamento 26-02-2025).

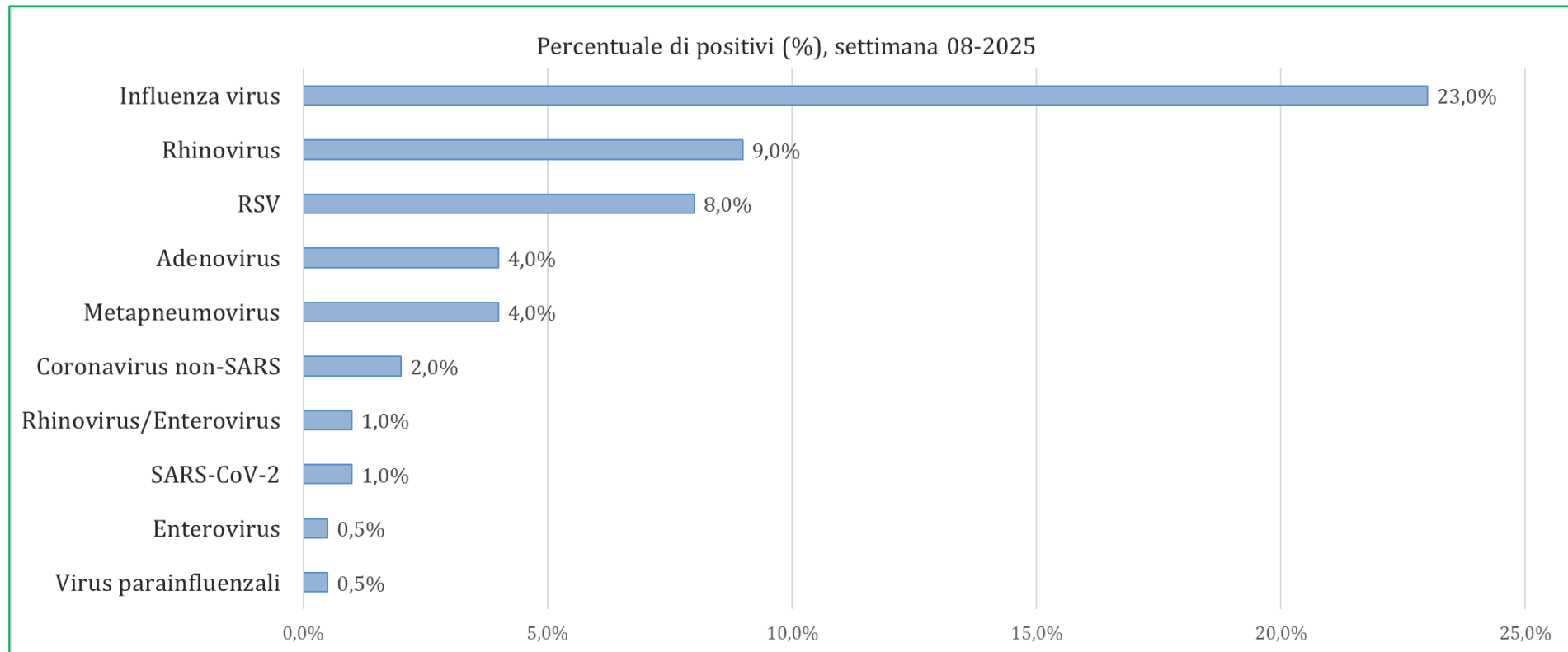


Figura 9. Percentuale di campioni positivi per settimana per virus, sorveglianza virologica delle infezioni respiratorie nei PS, Lombardia (aggiornamento 26-02-2025).

